



COPA DO MUNDO 2026 ESTREIA DA SELEÇÃO

EM JOGO FRACO, BRASIL EMPATA COM MARROCOS, COM GOL DE VINI JR.



BRASIL

1 x 1



MARROCOS

VINI JR.
67' 2º TEMPO

SAIBARI
45'+3 1º TEMPO

Seleção brasileira faz atuação abaixo do esperado na estreia, tem dificuldades para criar chances e só busca o empate no segundo tempo com belo gol de Vini Jr.

Página 09



PARTIDA MORN

Poucas emoções e baixo nível técnico marcam a estreia do Brasil.



BONO DECISIVO

Goleiro marroquino faz defesas importantes e garante o empate.



GRUPO C

Brasil soma 1 ponto e seguirá em busca da classificação.

CRISE NOS COFRES PÚBLICOS APAGA DO CALENDÁRIO QUATRO GRANDES FESTAS REGIONAIS

A Prefeitura de Cássia, no Sul de Minas Gerais, confirmou o cancelamento da ExpoCássia 2026, uma das principais festas do município. Segundo a administração municipal, a decisão foi motivada pelas dificuldades financeiras enfrentadas pela cidade diante da redução das receitas previstas para este ano. A Prefeitura informou que a realização do evento exigiria investimentos incompatíveis com o atual cenário orçamentário e destacou que a prioridade será manter o equilíbrio das contas públicas e garantir a continuidade dos serviços essenciais à população. Apesar da suspensão, o governo municipal afirmou que pretende trabalhar para que a tradicional exposição agropecuária retorne nas próximas edições.

O cancelamento da ExpoCássia acompanha uma tendência observada em outros municípios da região. Em Orlândia, o rodeio foi cancelado para priorizar investimentos em áreas como saúde, educação e infraestrutura. Em Ribeirão Corrente, a tradicional Festa do Café foi suspensa devido à queda na arrecadação, enquanto em Batatais a 49ª Festa do Leite também foi cancelada por questões financeiras. Com isso, chega a quatro o número de eventos tradicionais suspensos em 2026, refletindo os desafios econômicos enfrentados pelas administrações municipais e os impactos dessas decisões sobre o turismo, a cultura e a economia local.

Página 04

Autoridades de saúde acompanham com atenção o avanço de casos de ebola em países africanos. Equipes médicas intensificaram ações de vigilância, rastreamento de contatos e medidas de prevenção para conter a disseminação da doença. Especialistas destacam que os sistemas de saúde estão mais preparados para responder a emergências sanitárias, mas reforçam a importância da cooperação internacional para evitar novos surtos.

Página 08

EBOLA: SURTO NA ÁFRICA ACENDE ALERTA GLOBAL

Organizações de saúde intensificam vigilância e reforçam medidas para conter avanço da doença em países africanos



Expediente

Diretor Executivo
Ricardo Salomão

**Diretora Editorial/
Diagramadora**
Danielah Medeiros

Jornalista Responsável
Guilherme Kalel (Guilherme
Rodrigues de Azevedo)
MTB: 89344/SP

Colunistas
Alex F. Gonçalves
Dom Paulo Roberto
Dr^a Roberta Pedro
Dr. Victor L. P. Andrade
Gabriela Ramos
Gilson Del Lama
Guilherme Kalel
Heittor Vidal Guasti
Jussara Vieira
Lucas Verzola

R. Estevão Marcolino, 563
Vila Santos
Dumont, Franca - SP
CEP 14401-217

Comercial
16 3723-0809
16 98148-1618 (WhatsApp)
16 98815-2836 (WhatsApp
e Telegram)

canal3.playlist.com
gruporsbrasil.com.br

E-mail:
DanielaMedeirosGrupoRS
@gmail.com

“O Jornal RS Connect exerce atividade jornalística com base nos princípios da liberdade de expressão e de imprensa, nos termos do entendimento do Supremo Tribunal Federal, não sendo exigido registro profissional para seu funcionamento, sem prejuízo da responsabilidade civil e legal sobre o conteúdo publicado.”

“O Jornal RS Connect reafirma que não se responsabiliza, em nenhuma hipótese, pelas opiniões, interpretações ou posicionamentos expressos por seus colunistas, que refletem exclusivamente o ponto de vista de seus autores.”

EDITORIAL



POR GUILHERME KALEL

Guilherme Kalel é Jornalista e Escritor.
Editor Responsável do VisionPress e do Jornal RS Connect
MTB: 89344 / SP

✉ guilherme@orconpress.com.br

A VERDADEIRA FACE DA CIDADANIA: INCLUSÃO SEM INFORMAÇÃO É EXCLUSÃO

No debate público contemporâneo, poucas palavras ganharam tanto destaque e peso moral quanto "inclusão". O termo frequentemente evoca imagens de transformações físicas e arquitetônicas: a instalação de uma rampa de acesso, a aplicação do piso tátil nas calçadas, a reserva de vagas em estacionamentos ou a presença de elevadores adaptados. Embora essas conquistas estruturais sejam fundamentais e precisem ser defendidas e ampliadas continuamente, elas representam apenas o ponto de partida. A verdadeira inclusão não termina na porta de entrada; ela começa ali. O erro crasso da nossa sociedade tem sido confundir o ato de permitir que alguém entre em um espaço com a garantia de que essa pessoa possa, de fato, participar, compreender e decidir de forma autônoma.

Essa reflexão ganha urgência e profundidade quando partimos da experiência de quem convive com a deficiência visual desde o nascimento. Ao longo de uma vida inteira superando obstáculos, aprende-se que a inclusão vai muito além daquilo que os olhos conseguem enxergar. A essência da cidadania reside na capacidade de participar da vida social em igualdade de condições, e não existe autonomia real quando o acesso ao conhecimento é tratado como um elemento secundário. A informação é a ferramenta mais democrática já criada, a engrenagem que permite ao indivíduo estudar, compreender seus direitos, acompanhar as transformações do mundo e construir sua própria trajetória profissional. Sem ela, qualquer tentativa de integração torna-se vazia.

O grande paradoxo dos nossos tempos é que, enquanto os discursos sobre diversidade e acessibilidade ganham as redes sociais e as campanhas institucionais, barreiras invisíveis são criadas para limitar a circulação da notícia e do saber. Em plataformas como Instagram, Facebook, WhatsApp e Telegram, a lógica da comunicação tem sido distorcida. O que deveria existir para conectar pessoas passa, muitas vezes, a isolá-las. É um cenário inquietante: anúncios, propagandas e interesses comerciais circulam livremente, atravessando bairros e comunidades para alcançar potenciais consumidores. No entanto, a informação de interesse público encontra obstáculos. Se uma oferta comercial tem o poder e a liberdade de chegar a toda a cidade, qual é o sentido de impor limites ao conhecimento que molda a vida do cidadão?

É preciso deixar claro que quando uma notícia é impedida de circular, o prejuízo não é meramente corporativo. O problema não está no jornal que deixa de ser lido, mas naquilo que é retirado do indivíduo. É o morador que perde a chance de acompanhar um assunto crucial de sua região, o estudante que deixa de conhecer uma oportunidade de crescimento e o cidadão comum que fica privado de dados essenciais para tomar decisões informadas sobre sua própria vida.

Diante disso, uma verdade fundamental precisa ser cravada: a informação não pertence a este ou aquele grupo, a um jornal específico ou a um jornalista. A informação pertence, por direito inalienável, a todas as pessoas que têm o direito de recebê-la, independentemente de sua classe social, de possuírem uma deficiência ou de não possuírem deficiência. Ninguém, nenhuma plataforma e nenhum algoritmo deveria deter o poder discricionário de decidir quais fatos podem ou não chegar ao conhecimento da população.

Para que a inclusão deixe de ser um slogan bonito e se torne uma realidade palpável, é urgente uma mudança profunda de posicionamento na mentalidade das pessoas. Devemos parar de enxergar a acessibilidade apenas sob a ótica do concreto e do cimento, e passar a entendê-la sob a ótica do intelecto e do direito ao saber. Uma pessoa sem acesso à informação não participa plenamente da sociedade; ela se torna dependente daquilo que os outros escolhem lhe mostrar. Convidar alguém para fazer parte do mundo, mas mantê-lo no escuro sobre o que acontece nele, não é inclusão. É, na mais pura essência, uma forma velada e cruel de exclusão.

RS CONNECT

SUA MARCA PRONTA PRO MERCADO

ANUNCIE COM A GENTE!

Anuncie o seu negócio com o
JORNAL RS CONNECT!

Entre em contato conosco através dos
nossos **WhatsApps (16) 98148-1618 / (16) 98815-2836**
ou pelo **Telegram (16) 98815-2836**.





COM A PALAVRA
Dom Paulo Roberto
BISPO DA DIOCESE DE FRANCA



"NÓS SOMOS SEU POVO E SEU REBANHO" (SL 99,3).

Rezamos pela ação evangelizadora da Igreja. Ela recebeu de Jesus essa incumbência. Evangelizar constitui, portanto, a sua vocação. Não é uma tarefa opcional, mas parte integrante da sua identidade.

Em Mateus 9,36-10,8 encontramos algumas orientações de Jesus para o trabalho missionário: a missão tem sua origem na compaixão do bom pastor e na necessidade de trabalhadores para a messe; o número doze recorda as tribos de Israel, todos são convocados e chamados a servir; o conteúdo da missão é libertar as pessoas de espíritos impuros, curar as doenças e enfermidades, ressuscitar os mortos e purificar os leprosos; o campo da missão são as ovelhas perdidas da casa de Israel, que se encontram à margem e precisam ser congregadas; a gratuidade caracteriza os missionários, eles devem ser desapegados, não há privilégios, poder, sucesso ou fama, mas serviço gratuito; a iniciativa do chamado é do Senhor, não somos donos da messe, mas pobres servidores do Evangelho; a intimidade com Jesus é o alimento para o trabalho, o apostolado requer oração e contemplação; a ação evangelizadora brota de uma realidade carente, daí a compaixão, a misericórdia, a caridade pastoral como atitudes fundamentais, inspiradas em Jesus, o supremo pastor; os missionários são portadores da Boa Nova do Reino, da verdade e justiça de Jesus.

É a santidade de vida que dá consistência e autoridade à missão, que necessita de pessoas de "boa reputação, cheias do Espírito e de sabedoria" (At 6,3), uma "nação santa" (Ex 19,6). O único argumento de autoridade válido é a autoridade da vida.

O Senhor nos chamou a uma vocação porque nos ama e confia em nós. A prova "de que Deus nos ama é que Cristo morreu por nós quando éramos ainda pecadores" (Rm 5,8). A certeza desse amor é o motor que nos impulsiona na missão.

"Aclamai o Senhor, ó terra inteira, servi ao Senhor com alegria!" (Sl 99,2).

Dom Paulo Roberto Beloto.

FRANCA E REGIÃO

ORGANIZAÇÕES SOCIAIS OFERECEM MAIS DE 30 VAGAS DE EMPREGO EM FRANCA E REGIÃO



Instituições do terceiro setor que atuam em Franca e municípios vizinhos estão com processos seletivos abertos para contratação de profissionais de diferentes áreas. As oportunidades contemplam funções ligadas à educação, assistência social, acolhimento institucional e serviços de apoio, totalizando mais de 30 vagas.

A maior quantidade de postos disponíveis é oferecida pela Pastoral do Menor e Família da Diocese de Franca, que busca reforçar suas equipes em unidades localizadas em Franca e Patrocínio Paulista. Há vagas destinadas a candidatos com diferentes níveis de escolaridade, desde ensino fundamental até formação superior, incluindo oportunidades para pessoas com deficiência (PCD).

Entre as posições abertas está a de psicólogo para atuação em serviço de acolhimento voltado a crianças e adolescentes em Patrocínio Paulista. Para concorrer, é necessário possuir graduação na área, registro profissional ativo e Carteira Nacional de Habilitação (CNH) categoria B. Vivência anterior com o público infantojuvenil será considerada um diferencial. A jornada

prevista é de 30 horas semanais.

Na área educacional, a entidade também disponibiliza vagas para auxiliar de limpeza, auxiliar de cozinha e auxiliar de educação infantil em unidades de atendimento localizadas em bairros de Franca.

Outra frente de contratação envolve profissionais para atuação em apoio pedagógico e mediação em Libras na rede municipal de ensino. As oportunidades estão distribuídas entre os períodos da manhã e da tarde, além de uma vaga itinerante para atendimento em diferentes regiões da cidade.

Para os cargos educacionais, é exigida formação em Pedagogia, Magistério ou áreas compatíveis. Os profissionais selecionados poderão contar com benefícios que incluem alimentação no local de trabalho, assistência médica, seguro de vida e acesso a programas de lazer e cultura, conforme a função exercida.

As inscrições para as vagas da Pastoral do Menor podem ser realizadas pela internet, por meio da área de recrutamento disponível no portal da instituição. O processo seletivo prevê análise curricular e entrevistas com os candidatos.

Instituição de educação infantil também recebe currículos

Outra organização com seleção aberta é a Instituição Espírita Joanna de Ângelis – Unidade II, que procura profissionais para integrar sua equipe de educação infantil.

A vaga disponível é para auxiliar de educação infantil, com carga horária semanal de 44 horas. Podem participar profissionais formados em Pedagogia, Magistério ou Curso Normal, além de estudantes que estejam na fase final da graduação em Pedagogia.

Além da remuneração mensal, a instituição oferece benefícios como vale-alimentação, assistência médica, seguro de vida e acesso a programas de bem-estar voltados aos colaboradores.

CANCELAMENTO DA EXPOCÁSSIA AMPLIA SÉRIE DE FESTAS SUSPENSAS NA REGIÃO EM 2026

A Prefeitura de Cássia, no Sul de Minas Gerais, confirmou o cancelamento da edição 2026 da ExpoCássia, uma das principais festas do calendário local. A decisão foi divulgada por meio de comunicado oficial e, segundo a administração municipal, está relacionada às dificuldades financeiras enfrentadas pelo município diante da redução das receitas previstas para este ano.

De acordo com o governo municipal, a realização do evento exigiria investimentos incompatíveis com o atual cenário orçamentário. A prioridade, segundo a Prefeitura, será a manutenção do equilíbrio das contas públicas e a garantia da continuidade dos serviços considerados essenciais para a população.

Apesar da suspensão da festa neste ano, a administração informou que pretende trabalhar para que a exposição agropecuária volte a ser realizada nas próximas edições. Tradicionalmente, a ExpoCássia reúne atrações ligadas ao agronegócio, atividades culturais, entretenimento e movimentação diversos setores da economia local.

Outras cidades também suspenderam eventos

O cancelamento da ExpoCássia acompanha uma tendência observada em municípios da região, que anunciaram nos últimos meses a interrupção de festividades tradicionais em razão das limitações financeiras enfrentadas pelas administrações públicas.

Em Orlandia, a Prefeitura decidiu

cancelar o rodeio que estava programado para este ano. A justificativa apresentada foi a necessidade de direcionar recursos para áreas consideradas prioritárias, como saúde, educação e infraestrutura urbana.

Situação semelhante ocorreu em Ribeirão Corrente, onde a administração municipal optou por suspender a tradicional Festa do Café. Segundo informações divulgadas pela Prefeitura, a medida foi motivada pela redução da arrecadação registrada ao longo dos primeiros meses de 2026. Em substituição ao evento, o município estuda ações voltadas ao fortalecimento do empreendedorismo local.

Já em Batatais, a 49ª edição da Festa do Leite também foi cancelada. A decisão ocorreu após a divulgação da programação oficial e foi atribuída à necessidade de contenção de despesas diante da queda das receitas estimadas para o exercício. A Prefeitura informou que realizará o reembolso dos ingressos adquiridos antecipadamente e orientará expositores, patrocinadores e prestadores de serviço sobre os procedimentos relacionados ao cancelamento.

Com a suspensão desses eventos, sobe para quatro o número de festas tradicionais canceladas em cidades da região em 2026, refletindo os desafios financeiros enfrentados por diversos municípios e os impactos dessas medidas sobre o turismo, a cultura e a economia local.

LEGISLATIVO DE FRANCA PREPARA NOVA CONTRATAÇÃO PARA AMPLIAR ATENDIMENTO EM LIBRAS

A Câmara Municipal de Franca deu início aos procedimentos para contratar uma empresa especializada em tradução e interpretação em Língua Brasileira de Sinais (Libras), serviço considerado fundamental para garantir maior inclusão e acessibilidade nas atividades legislativas. O investimento estimado para a futura contratação supera R\$ 131 mil.

A empresa escolhida será responsável por disponibilizar intérpretes durante sessões plenárias, audiências públicas, reuniões oficiais, solenidades e outros compromissos promovidos pelo Poder Legislativo. O atendimento poderá ocorrer tanto presencialmente quanto por meio de recursos remotos, conforme a necessidade de cada evento.

O processo de seleção ocorrerá por pregão eletrônico, modalidade que permite a participação de empresas de diferentes localidades. O critério adotado para definir a vencedora será o menor valor apresentado por hora de serviço.

A medida reforça a política de acessibilidade da Câmara, buscando ampliar a participação da comunidade surda nos debates e decisões que impactam o município. A presença de intérpretes de Libras tem sido apontada como uma ferramenta essencial para assegurar transparência e igualdade de acesso às informações públicas.

Mudança exigirá encerramento de contrato atual

Apesar de já contar com uma empresa prestando esse tipo de serviço, o Legislativo deverá encerrar o vínculo vigente antes da formalização do novo contrato. A providência é necessária para evitar a sobreposição de contratações destinadas à mesma finalidade.

Após a conclusão do processo licitatório e a assinatura do novo acordo, a empresa vencedora assumirá a responsabilidade pela interpretação simultânea em Libras durante as atividades oficiais da Câmara, contribuindo para tornar o ambiente legislativo mais acessível e inclusivo.

A expectativa é de que a nova contratação fortaleça os mecanismos de comunicação com a população surda, garantindo acompanhamento mais amplo das discussões, votações e ações desenvolvidas pelos vereadores de Franca.



PORTAL AMPLIA DIVULGAÇÃO DE ATRAÇÕES TURÍSTICAS, GASTRONOMIA E EVENTOS EM FRANCA



Empreendedores do setor turístico e organizadores de eventos de Franca contam com uma nova ferramenta para divulgar seus serviços e atividades. O portal “Conheça Franca”, desenvolvido pela Prefeitura, reúne informações sobre hospedagem, gastronomia, comércio, cultura, lazer e turismo, facilitando o acesso de moradores e visitantes às opções disponíveis na cidade.

O cadastro na plataforma é gratuito e pode ser realizado por estabelecimentos e empreendimentos ligados ao segmento turístico. Entre os espaços disponíveis estão categorias voltadas à hospedagem, alimentação, compras e atrações turísticas, permitindo que cada participante apresen-

te fotos, descrição e localização de seus serviços. Todo o conteúdo enviado passa por avaliação antes de ser disponibilizado ao público.

Além de promover empresas locais, o portal oferece uma agenda digital para divulgação de eventos. Feiras, exposições, palestras, workshops, apresentações culturais e outras atividades podem ser incluídas mediante o preenchimento de informações como data, local e descrição da programação.

A iniciativa integra as ações municipais voltadas ao fortalecimento do turismo e ao estímulo da economia local. Atualmente, a plataforma reúne dezenas de

eventos cadastrados e disponibiliza diversos roteiros e percursos para visitantes e praticantes de atividades ao ar livre.

Entre os recursos oferecidos está um mapa interativo com trilhas e caminhos turísticos da região, apresentando informações sobre distância, tempo estimado de percurso e grau de dificuldade. O sistema também permite acesso direto aos trajetos por meio de aplicativos especializados.

Os visitantes ainda podem explorar roteiros temáticos voltados à cultura e à gastronomia, incluindo circuitos relacionados à produção de café, vinhos, panificação e outros atrativos característicos do município.

Segundo a administração municipal, a plataforma funciona como uma vitrine digital para os empreendimentos locais, ao mesmo tempo em que facilita o planejamento de passeios e experiências para quem deseja conhecer melhor os atrativos de Franca.



PREFEITURA DE FRANCA ABRE CONCURSOS PÚBLICOS EM DIVERSAS ÁREAS

Um dos temas de maior repercussão na cidade foi a publicação dos novos editais de concursos públicos da Prefeitura de Franca. O município abriu processos seletivos para formação de cadastro reserva e contratação em áreas consideradas estratégicas para a administração, incluindo saúde, educação, assistência social, fiscalização, tecnologia da informação, infraestrutura e Guarda Civil Municipal.

Os cargos contemplam diferentes níveis de escolaridade, do ensino fundamental ao superior, e oferecem remunerações que variam de R\$ 2.131,26 a R\$ 6.267,26, conforme a função e a qualificação exigida. A expectativa é de alta concorrência, com participação de candidatos de Franca e de municípios vizinhos do nordeste paulista e sul de Minas Gerais.

Segundo os editais, as provas objetivas estão previstas para o início de agosto e avaliarão conhecimentos gerais, língua portuguesa, matemática e conteúdos específicos de cada cargo. Especialistas em concursos apontam que seleções municipais tendem a atrair grande número de inscritos devido à estabilidade do serviço público e às possibilidades de carreira na administração municipal.

SERVIÇO — Concurso Público da Prefeitura de Franca (Editais 2026)

Item	Informação
Período de inscrições	10 de junho a 9 de julho de 2026
Data prevista da prova objetiva	2 de agosto de 2026
Faixa salarial	R\$ 2.131,26 a R\$ 6.267,26
Taxas de inscrição	Entre R\$ 56 e R\$ 94
Inscrições online	https://www.ibamp-concursos.org.br
Informações oficiais da Prefeitura	https://www.franca.sp.gov.br/pmf-concursos/
E-mail da banca organizadora (IBAM)	atendimento@ibamp-concursos.org.br

CAMPANHAS AMBIENTAIS LEVAM EDUCAÇÃO SUSTENTÁVEL A ESCOLAS E PARQUES DE FRANCA



Campanhas ambientais levam educação sustentável a escolas e parques de Franca

As ações em comemoração ao Dia Mundial do Meio Ambiente continuam mobilizando estudantes e a comunidade em Franca. A programação reúne atividades educa-

tivas em escolas municipais e espaços públicos, com o objetivo de incentivar a conscientização ambiental e fortalecer práticas sustentáveis no cotidiano.

Entre as iniciativas promovidas estão palestras, oficinas temáticas, plantio de mudas, visitas monitoradas e rodas de conversa sobre reciclagem,

preservação dos recursos naturais e uso responsável da água. As atividades buscam aproximar crianças, jovens e famílias dos desafios ambientais atuais, estimulando a participação ativa na construção de uma cidade mais sustentável.

Especialistas e educadores ressaltam que a educação ambiental desde a infância desempenha papel fundamental na formação de cidadãos mais conscientes. Além de contribuir para a redução do desperdício, essas ações incentivam a separação correta dos resíduos, a valorização das áreas verdes e a proteção de nascentes e ecossistemas urbanos.

Segundo a Prefeitura, novas atividades estão previstas para as próximas semanas, ampliando o alcance das campanhas em diferentes unidades de ensino e parques municipais.

O tema ganha ainda mais importância diante dos impactos das mudanças climáticas, que têm provocado o aumento das temperaturas médias e a ocorrência mais frequente de eventos climáticos extremos. Nesse cenário, iniciativas de educação ambiental tornam-se ferramentas essenciais para promover a adaptação das cidades e fortalecer uma cultura de sustentabilidade e preservação.



BRASIL

INFLAÇÃO SEGUE COMO PRINCIPAL DESAFIO PARA A ECONOMIA BRASILEIRA

A inflação voltou a ocupar posição de destaque no cenário econômico nacional e tem sido acompanhada de perto por especialistas, empresários e consumidores. O aumento dos preços de produtos essenciais, especialmente alimentos e combustíveis, continua impactando diretamente o orçamento das famílias brasileiras e influenciando as decisões das autoridades econômicas.

Nos supermercados, muitos consumidores já percebem a diferença nos gastos mensais. Itens básicos da alimentação têm apresentado variações de preços que afetam principalmente as famílias de menor renda, que destinam uma parcela maior de seus rendimentos para despesas

essenciais. Além disso, os custos relacionados ao transporte também exercem influência sobre diversos setores da economia, contribuindo para reajustes em produtos e serviços.

Especialistas explicam que a inflação é resultado de uma combinação de fatores internos e externos. Entre eles estão as oscilações nos preços internacionais das commodities, as incertezas do cenário geopolítico mundial e questões relacionadas à produção agrícola. O aumento do preço do petróleo, por exemplo, pode refletir em toda a cadeia produtiva, elevando custos de transporte e distribuição.

Apesar das pressões inflacio-

nárias, a economia brasileira continua demonstrando capacidade de crescimento. Alguns setores produtivos mantêm desempenho positivo, especialmente o agronegócio, a indústria de transformação e parte do setor de serviços. O desafio das autoridades econômicas é encontrar o equilíbrio entre o combate à inflação e a manutenção do crescimento econômico, preservando empregos e estimulando investimentos.

Para os próximos meses, a expectativa do mercado é que as decisões relacionadas à taxa básica de juros continuem sendo fundamentais para controlar a alta dos preços e garantir maior estabilidade econômica.

SETOR AGROPECUÁRIO BUSCA MANTER COMPETITIVIDADE DIANTE DE NOVAS EXIGÊNCIAS

O agronegócio brasileiro segue desempenhando papel fundamental na economia nacional, mas enfrenta novos desafios relacionados às exigências impostas por mercados internacionais. O tema tem mobilizado produtores, exportadores e autoridades responsáveis pela fiscalização sanitária e pela promoção comercial dos produtos brasileiros no exterior.

Nos últimos anos, consumidores e governos de diversos países passaram a adotar critérios cada vez mais rigorosos relacionados à segurança alimentar,

sustentabilidade ambiental e rastreabilidade da produção. Essas exigências influenciam diretamente o acesso de produtos brasileiros aos mercados internacionais e exigem constantes adaptações por parte do setor.

Especialistas destacam que o Brasil possui uma das maiores produções agrícolas do mundo e continua sendo referência em exportação de alimentos. No entanto, a manutenção dessa posição depende de investimentos em tecnologia, controle sanitário e cumprimento de normas internacionais.

Produtores rurais afirmam que a adoção de novas práticas e tecnologias tem contribuído para aumentar a eficiência da produção e atender às demandas dos consumidores globais. Ao mesmo tempo, entidades do setor defendem maior apoio governamental para ampliar a competitividade dos produtos brasileiros.

Mesmo diante dos desafios, o agronegócio continua sendo um dos principais responsáveis pela geração de empregos, entrada de divisas e crescimento econômico em diversas regiões do país.

DEBATE SOBRE JORNADA DE TRABALHO MOBILIZA TRABALHADORES E EMPRESAS



Por outro lado, representantes do setor empresarial demonstram cautela em relação às mudanças. Muitos empresários afirmam que uma eventual redução da jornada pode aumentar custos operacionais, exigir novas contratações e impactar principalmente pequenas e médias empresas.

O tema já desperta amplo interesse popular e tem gerado discussões nas redes sociais, em ambientes acadêmicos e no Congresso Nacional. Embora ainda não exista definição sobre possíveis alterações na legislação trabalhista, o debate reflete transformações observadas em diversos países, onde modelos mais flexíveis de trabalho vêm sendo estudados e, em alguns casos, implementados.

Independentemente do resultado das discussões, especialistas concordam que o tema continuará ocupando espaço importante na agenda nacional, especialmente diante das mudanças nas relações de trabalho observadas nos últimos anos.

A discussão sobre possíveis mudanças na jornada de trabalho tem ganhado cada vez mais espaço no cenário nacional. O tema voltou ao centro dos debates após o crescimento das manifestações favoráveis à revisão do modelo conhecido como escala 6x1, no qual o trabalhador atua durante seis dias consecutivos e descança apenas um.

A proposta de redução da jornada tem sido defendida por trabalhadores, sindicatos e especialistas em relações trabalhistas, que argumentam que a medida pode proporcionar melhor qualidade de vida, maior tempo para convivência familiar e redução do desgaste físico e mental. Estudos apresentados por defensores da proposta também apontam possíveis ganhos de produtividade em determinados setores.

GOVERNO E CONGRESSO INTENSIFICAM ARTICULAÇÕES EM BRASÍLIA

A movimentação política em Brasília ganhou força nos últimos dias com a intensificação das negociações entre o governo federal e o Congresso Nacional. O diálogo entre Executivo e Legislativo tem sido considerado fundamental para a aprovação de projetos considerados estratégicos para a economia, a administração pública e os programas sociais.

As discussões envolvem propostas relacionadas à arrecadação de recursos, investimentos em infraestrutura, políticas de desenvolvimento e medidas voltadas para o equilíbrio das contas públicas. Parlamentares de diferentes partidos participam das negociações, que exigem construção de consensos em um ambiente político marcado por interesses diversos.

Analistas avaliam que a capacidade de articulação será determinante para o avanço das pautas prioritárias ao longo do segundo semestre. Em um sistema democrático baseado no diálogo entre os Poderes, a construção de acordos é vista como essencial para garantir a aprovação de medidas que impactam diretamente a vida da população.

Além das questões econômicas, o cenário político também continua influenciado por debates sobre reformas, projetos sociais e decisões do Judiciário com repercussão nacional. O ambiente permanece dinâmico, com expectativas sobre os rumos das principais votações previstas para os próximos meses.

Para especialistas, a estabilidade institucional e a previsibilidade das decisões políticas continuam sendo fatores importantes para fortalecer a confiança dos investidores e criar condições favoráveis ao crescimento econômico do país.

APOMETRIA

Consulta e Sessão

Pessoa Física e Jurídica

Individual e Coletivo

CÉSAR VIEIRA BRANQUINHO

Entre em contato pelo WhatsApp (16) 99333-4686

TRATAMENTOS

* SAÚDE * MEDOS * TRAUMAS *

CRENÇAS LIMITANTES

* DEPRESSÃO * ANSIEDADE *

OBSESSÃO * PACTOS * MAGIA

NEGRA * CHIPS E IMPLANTES

NEGATIVOS

* KARMAS PESSOAIS * RESGATE DE FRACTAIS DE ALMAS.

JORNAL RS CONNECT

REALIDADE CONECTADA A VOCÊ

ANUNCIE COM A GENTE

Anuncie o seu negócio com o
JORNAL RS CONNECT!

Entre em contato conosco através
dos nossos canais:



WhatsApp

(16) 98148-1618 | (16) 98815-2836



Telegram

(16) 98815-2836



ALCANCE
O SEU PÚBLICO



DIVULGUE
SUA MARCA



RESULTADOS
QUE GERAM
CONEXÕES

GRUPO RS

CREDIBILIDADE QUE CONECTA.



SAÚDE

AUTORIDADES REFORÇAM VIGILÂNCIA DIANTE DE SURTO DE EBOLA NA ÁFRICA

Organizações internacionais de saúde seguem monitorando com atenção o avanço de casos de ebola registrados em países africanos. O surto, que despertou preocupação entre autoridades sanitárias, levou à intensificação das ações de vigilância epidemiológica e ao reforço das medidas de prevenção em diversas regiões.

Profissionais de saúde trabalham para identificar rapidamente novos casos e evitar a disseminação da doença para outras localidades. Equipes médicas também atuam no acompanhamento de pessoas que tiveram contato com pacientes infectados, estratégia considerada fundamental para interromper a cadeia de transmissão.

Embora a situação esteja sob monitoramento constante, especialistas ressaltam que os sistemas de saúde estão mais preparados para responder a emergências sanitárias do que em décadas anteriores. A experiência adquirida durante a pandemia de Covid-19 contribuiu para fortalecer protocolos de vigilância, diagnóstico e resposta rápida em diferentes países.

As autoridades reforçam que não há motivo para alarme fora das áreas afetadas, mas destacam a importância da cooperação internacional para garantir o controle da doença e evitar novos surtos.



As mudanças climáticas deixaram de ser um tema exclusivamente ambiental para se tornar também uma preocupação crescente na área da saúde. Especialistas alertam que fenômenos como ondas de calor, secas prolongadas, enchentes e queimadas podem provocar impactos diretos na qualidade de vida da população.

Nos últimos anos, estudos têm demonstrado que eventos climáticos extremos estão associados ao aumento de doenças respiratórias, problemas cardiovasculares e surtos de enfermidades transmitidas por mosquitos e outros vetores. Crianças, idosos e pessoas com doenças crônicas são considerados os grupos mais vulneráveis.

Além dos efeitos físicos, profissionais também observam impactos sobre a saúde mental. Situações de desastre, perdas materiais e deslocamentos forçados podem contribuir para o aumento de quadros de ansiedade, estresse e depressão.

Diante desse cenário, organismos internacionais defendem a adoção de políticas públicas que integrem saúde e meio ambiente. Entre as medidas recomendadas estão investimentos em prevenção, fortalecimento da atenção básica, ampliação da infraestrutura hospitalar e ações voltadas à adaptação das cidades aos novos desafios climáticos.

A avaliação dos especialistas é de que a preparação dos sistemas de saúde será fundamental para reduzir os impactos das mudanças ambientais nas próximas décadas e garantir maior proteção à população.

SAÚDE MENTAL GANHA ESPAÇO NAS POLÍTICAS PÚBLICAS E NOS DEBATES GLOBAIS

A saúde mental continua ocupando posição de destaque entre os principais desafios da saúde pública mundial. Após anos marcados por crises sanitárias, mudanças sociais e transformações no mercado de trabalho, governos e organizações internacionais têm ampliado investimentos em programas de prevenção e assistência psicológica.

Especialistas alertam que transtornos como ansiedade, depressão e síndrome de burnout apresentam crescimento significativo em diferentes faixas etárias. Jovens, adultos e idosos enfrentam desafios relacionados à pressão cotidiana, às incertezas econômicas e ao uso intensivo de tecnologias digitais.

Nos últimos anos, a busca por atendimento psicológico aumentou de forma expressiva. Em resposta, diversos países vêm fortalecendo redes de atenção psicossocial, ampliando serviços especializados e promovendo campanhas de conscientização sobre a importância do cuidado emocional.

A avaliação de profissionais da área é que a saúde mental deve ser tratada com a mesma prioridade dedicada às doenças físicas. O objetivo é combater preconceitos, ampliar o acesso ao tratamento e promover uma cultura de prevenção capaz de melhorar a qualidade de vida da população.

PESQUISAS MÉDICAS ACELERAM DESENVOLVIMENTO DE NOVAS TERAPIAS

O avanço das pesquisas científicas continua impulsionando descobertas importantes para a medicina. Universidades, laboratórios e centros de pesquisa em diferentes países trabalham no desenvolvimento de tratamentos mais eficazes para doenças infecciosas, câncer, enfermidades neurodegenerativas e condições crônicas.

O uso de tecnologias avançadas, aliado ao compartilhamento global de informações científicas, tem reduzido o tempo necessário para a realização de estudos e testes clínicos. Especialistas destacam que a colaboração internacional se tornou uma das principais ferramentas para acelerar o desenvolvimento de novas terapias.

Além da criação de medicamentos, pesquisadores também investem em técnicas inovadoras de diagnóstico precoce e em métodos capazes de tornar os tratamentos menos invasivos e mais eficientes. A expectativa é que os próximos anos tragam avanços significativos capazes de aumentar a expectativa e a qualidade de vida da população mundial.

Para especialistas, a ciência médica vive um dos períodos mais promissores de sua história, marcado pela integração entre tecnologia, pesquisa e inovação em benefício da saúde humana.



MUNDO

CONFLITO NO ORIENTE MÉDIO AUMENTA PREOCUPAÇÃO COM A ECONOMIA MUNDIAL

Os recentes episódios de tensão no Oriente Médio continuam provocando repercussões em diversos países e acendendo o alerta entre líderes políticos e especialistas em economia. A região, considerada estratégica para o fornecimento mundial de petróleo, voltou ao centro das atenções internacionais diante do agravamento das disputas envolvendo potências globais e países do Golfo Pérsico.

A principal preocupação está relacionada ao impacto que uma possível ampliação dos conflitos pode causar na economia mundial. Como grande parte do petróleo consumido no planeta passa por rotas marítimas localizadas na região, qualquer interrupção no transporte pode resultar em aumento dos preços dos combustíveis e de diversos produtos que dependem do transporte rodoviário, aéreo e marítimo.

Especialistas explicam que a elevação dos custos da energia afeta diretamente o bolso da população. Com combustíveis mais caros, aumenta também o custo da produção industrial, do transporte de mercadorias e da distribuição de alimentos. Como consequência, os preços tendem a subir em vários setores da economia.

Governos de diferentes países acompanham os acontecimentos com atenção e defendem soluções diplomáticas para evitar uma escalada ainda maior das tensões. Organizações internacionais também reforçam os apelos por negociações que contribuam para a estabilidade da região e reduzam os riscos de uma crise econômica global.

Embora os mercados financeiros tenham demonstrado cautela nos últimos dias, analistas avaliam que os próximos meses serão decisivos para medir os impactos reais da situação sobre o crescimento econômico mundial.

KEIKO FUJIMORI SEGUE NA FRENTE EM APURAÇÃO APERTADA DAS ELEIÇÕES PRESIDENCIAIS NO PERU



Keiko Fujimori segue na frente em apuração apertada das eleições presidenciais no Peru

A disputa pela Presidência do Peru continua acirrada, mas a candidata Keiko Fujimori mantém vantagem na contagem dos votos do segundo turno realizado no país. Com a maior parte das urnas já apurada, a diferença entre os dois concorrentes permanece reduzida, evidenciando o equilíbrio da eleição.

Dados divulgados pelas autoridades eleitorais indicam que a candidata da direita aparece à frente de seu adversário, Roberto Sánchez, por uma margem de aproximadamente 16 mil votos. O resultado parcial ainda depende da totalização dos votos remanescentes e da validação oficial do processo eleitoral.

A eleição tem mobilizado a atenção da população peruana e de observadores internacionais devido à pequena distância entre os candidatos, cenário que mantém a expectativa em torno da conclusão da apuração.

Keiko Fujimori, uma das figuras mais conhecidas da política peruana, busca chegar à Presidência após participar de outras disputas eleitorais nacionais. Já Roberto Sánchez representa um campo político distinto e tenta conquistar o comando do país em uma eleição marcada pela polarização e pelo debate sobre os rumos econômicos e sociais do Peru.

Enquanto a contagem avança, ambos os grupos políticos acompanham de perto os resultados e aguardam a divulgação oficial do desfecho da disputa. As autoridades eleitorais reforçam que o processo seguirá os procedimentos previstos pela legislação para garantir a transparência e a segurança da apuração.

A definição do próximo presidente peruano deverá ocorrer após a conclusão da contagem dos votos e a homologação dos resultados pelos órgãos responsáveis pelo processo eleitoral.

BRASIL ESTREIA COM ATUAÇÃO ABAIXO DO ESPERADO E FICÁ NO EMPATE DIANTE DE MARROCOS

A seleção brasileira iniciou sua caminhada na Copa do Mundo de 2026 deixando mais dúvidas do que certezas. O empate por 1 a 1 com Marrocos, neste sábado, expôs problemas de criação, dificuldades defensivas e uma equipe que esteve distante do futebol esperado para uma das favoritas ao título.

Durante boa parte da partida, o Brasil foi dominado pela intensidade do adversário. Marrocos pressionou a saída de bola, ocupou melhor os espaços e encontrou facilidade para explorar as costas da defesa brasileira. O gol de Saibari surgiu justamente em uma jogada que evidenciou falhas de posicionamento e falta de coordenação do sistema defensivo.

O meio-campo brasileiro teve dificuldades para controlar o ritmo do jogo. Sem velocidade na circulação da bola e com pouca criatividade entre as linhas, a equipe permitiu que os marroquinos ditassem o ritmo nos momentos mais importantes da partida. A lentidão na recomposição e os erros de passe também contribuíram para a perda de controle do confronto.

Se o coletivo decepcionou, Vinícius Júnior voltou a mostrar por que é considerado o principal jogador brasileiro da atualidade. Em uma jogada individual de alto nível, o atacante marcou o gol de

empate e evitou uma estreia ainda mais frustrante. O lance reforçou a sensação de que o talento individual acabou compensando a falta de organização ofensiva da equipe.

O resultado também serve de alerta para Carlo Ancelotti. O treinador encontrou um adversário que já era apontado como o mais forte do grupo e viu sua equipe sofrer justamente contra as características que haviam sido identificadas como os pontos fortes marroquinos: pressão alta, transições rápidas e intensidade física.

Nas redes sociais e fóruns de torcedores, as principais críticas se concentraram no desempenho do meio-campo, na falta de compactação defensiva e na atuação apagada de alguns jogadores ofensivos. Muitos apontaram que o Brasil foi superado em intensidade durante boa parte do confronto.

O empate não compromete a classificação, mas acende um sinal de atenção. Em uma Copa do Mundo cada vez mais equilibrada, atuações como a apresentada diante de Marrocos mostram que apenas a tradição da camisa não será suficiente. Se quiser avançar como candidato ao hexacampeonato, o Brasil precisará evoluir rapidamente em organização, intensidade e eficiência coletiva.



Rua Alberto de Azevedo, 747
Jardim Califórnia - Franca



FESTAS E REUNIÕES EM APARTAMENTOS: DIREITO DE CONFRATERNIZAR, DEVER DE RESPEITAR.

Receber amigos e celebrar momentos especiais faz parte da vida. Mas em condomínio, o lazer de um não pode se tornar o incômodo de muitos. Entenda os limites, conheça suas responsabilidades e evite conflitos com seus vizinhos.



Comemorar momentos especiais é uma prática natural da vida em sociedade. Aniversários, confraternizações, reuniões familiares, encontros entre amigos, celebrações de datas festivas e conquistas pessoais fazem parte da rotina de milhões de pessoas. Nos condomínios residenciais, esses eventos representam oportunidades de integração, fortalecimento de vínculos afetivos e construção de relações sociais mais próximas entre familiares e amigos.

Entretanto, à medida que as cidades brasileiras se tornam mais verticalizadas e um número crescente de pessoas passa a viver em edifícios, cresce também a necessidade de equilibrar interesses individuais e coletivos. O que para um morador pode representar uma noite agradável de celebração, para outro pode significar horas de incômodo, interrupção do descanso, prejuízo à rotina familiar ou comprometimento da qualidade de vida.

Nesse contexto, a realização de festas em apartamentos tornou-se um dos temas mais recorrentes na administração condominial. O assunto envolve questões jurídicas, regras internas, responsabilidade civil, respeito ao próximo e, acima de tudo, bom senso.

A convivência harmoniosa em condomínios depende da compreensão de que o direito à diversão e ao lazer deve coexistir com o direito ao sossego, à saúde e ao bem-estar dos demais moradores.

O crescimento dos conflitos em condomínios

Nas últimas décadas, o Brasil vivenciou um intenso processo de urbanização. Grandes centros urbanos passaram a concentrar cada vez mais edifícios residenciais, reunindo centenas de famílias em espaços relativamente reduzidos.

PERTURBAÇÃO DO SOSSEGO: MAIS COMUM DO QUE PARECE

Barulhos exagerados, música alta, conversas em tom elevado, gritos, arrastar de móveis, batidas de portas e movimentação intensa durante a madrugada podem causar grande incômodo aos vizinhos.



LEMBRE-SE:

Mesmo que você não perceba o barulho no seu apartamento, ele pode ser muito incômodo para quem está ao lado, acima ou abaixo de você.

EXEMPLOS DE SITUAÇÕES QUE GERAM INCÔMODO



Essa proximidade física inevitavelmente aumenta as possibilidades de atritos relacionados a barulho, uso das áreas comuns, circulação de visitantes, vagas de garagem, animais domésticos e reformas. Entre todos esses fatores, o excesso de ruído figura entre as principais causas de reclamações registradas por síndicos e administradoras.

A popularização de equipamentos de som de alta potência, televisores com sistemas avançados de áudio, caixas acústicas portáteis e eventos domésticos mais elaborados contribuiu para tornar o problema ainda mais frequente.

Muitos moradores acreditam que, por estarem dentro de sua própria residência, possuem liberdade absoluta para realizar qualquer atividade. Contudo, a realidade jurídica é diferente. O uso da propriedade privada encontra limites quando interfere negativamente nos direitos de terceiros.

Em condomínios, a noção de coletividade é indispensável. O espaço privado existe, mas está inserido em uma comunidade composta por dezenas ou centenas de outras pessoas que também possuem direitos garantidos pela legislação.

O que diz a legislação brasileira

O ordenamento jurídico brasileiro protege expressamente o direito ao sossego.

O principal dispositivo relacionado ao tema encontra-se no artigo 1.277 do Código Civil, que assegura ao proprietário ou possuidor de um imóvel o direito de fazer cessar interferências prejudiciais à segurança, ao sossego e à saúde daqueles que habitam imóveis vizinhos.

A norma reflete um princípio fundamental da convivência social: nenhum direito é absoluto.

Isso significa que um morador pode organizar festas, receber convidados e utilizar sua unidade livremente, desde que suas atividades não ultrapassem limites capazes de causar prejuízo aos demais moradores.

Além do Código Civil, outras normas podem ser aplicadas dependendo da situação concreta. Regulamentos municipais sobre poluição sonora, legislações ambientais e normas administrativas locais frequentemente complementam a proteção ao sossego coletivo.

Em determinadas circunstâncias, a produção excessiva de ruídos pode até mesmo justificar a atuação de órgãos públicos responsáveis pela fiscalização ambiental ou urbana.

Convenção e regimento interno: as regras da comunidade

Embora a legislação forneça diretrizes gerais, são as normas internas dos condomínios que disciplinam de forma mais específica a convivência cotidiana.

A convenção condominial funciona como uma espécie de "constituição" do condomínio. Ela estabelece direitos, deveres, formas de administração, penalidades e critérios de utilização dos espaços comuns.

Já o regimento interno detalha questões práticas relacionadas ao dia a dia dos moradores.

É comum que esses documentos determinem:

- * Horários de silêncio;
- * Regras para utilização do salão de festas;
- * Limites de ocupação de áreas comuns;
- * Procedimentos para reserva de espaços;
- * Normas para entrada de visitantes;
- * Restrições relacionadas ao uso de equipamentos sonoros;

PARA QUEM ESTÁ ORGANIZANDO



- ▶ Seja transparente e responsável.
- ▶ Respeite vizinhos, horários e regras.
- ▶ Pense no coletivo: condomínio é convivência.
- ▶ Curta o momento com alegria, sem prejudicar o descanso alheio.

* Penalidades aplicáveis em caso de infração.

Essas regras possuem força obrigatória para proprietários, locatários, familiares e visitantes.

Ao adquirir ou alugar um imóvel em condomínio, o morador assume automaticamente o compromisso de respeitar as normas coletivas estabelecidas pela comunidade.

PENALIDADES: COMO FUNCIONA



Infração deve estar prevista na convenção ou regulamento.



Advertência por escrito (primeira ocorrência).



Multa correspondente ao previsto na convenção.



Persistindo o problema, o condomínio pode adotar medidas judiciais.

O mito das 22 horas

Poucas informações são tão repetidas e, ao mesmo tempo, tão equivocadas quanto a crença de que qualquer barulho somente passa a ser irregular após as 22 horas.

Embora muitos condomínios adotem esse horário como referência para o início do período de silêncio, não existe uma lei nacional que estabeleça esse limite como regra absoluta.



BASE LEGAL

Código Civil
Art. 1.336, IV

O condômino não pode usar sua unidade de forma prejudicial ao sossego, à salubridade, à segurança e aos bons costumes dos demais moradores.

STJ

É abusiva a proibição genérica de reuniões, porém o condômino responde por excesso que perturbe o sossego coletivo.

Na prática, a perturbação do sossego pode ocorrer em qualquer horário do dia.

Uma festa realizada às três horas da tarde, por exemplo, pode gerar transtornos significativos caso utilize equipamentos de som em volume excessivo durante várias horas consecutivas.

Da mesma forma, uma comemoração realizada à noite pode não gerar qualquer problema se ocorrer dentro de padrões razoáveis de ruído.

A avaliação depende de fatores como:

- * Intensidade sonora;
- * Duração da atividade;
- * Frequência das ocorrências;
- * Localização da unidade;
- * Características do edifício;
- * Impacto efetivo sobre os demais moradores.

Por essa razão, especialistas alertam que o foco não deve estar apenas no horário, mas principalmente no nível de perturbação causado.

O papel do síndico na mediação de conflitos

Quando surgem reclamações relacionadas ao excesso de barulho, o síndico geralmente é o primeiro agente responsável pela gestão do conflito.

Sua função vai além da simples aplicação de multas. O síndico atua como mediador, buscando preservar a harmonia da comunidade e evitar o agravamento dos desentendimentos.

Em muitos casos, uma abordagem conciliatória produz resultados mais eficazes do que medidas punitivas imediatas.

É comum que o procedimento adotado inclua:

1. Recebimento da reclamação;
2. Verificação da ocorrência;
3. Contato com o morador responsável;
4. Orientação sobre as normas internas;
5. Registro formal do ocorrido;
6. Aplicação de advertência, quando necessária.

Quando as infrações persistem ou se tornam recorrentes, podem ser aplicadas multas previstas na convenção condominial.

Dependendo da gravidade e da reincidência, os valores podem aumentar progressivamente, funcionando como mecanismo de desestímulo à conduta inadequada.

Responsabilidade pelos convidados

Um aspecto frequentemente ignorado pelos organizadores de festas diz respeito à responsabilidade pelos atos praticados pelos convidados.

Ao promover um evento em sua unidade, o morador assume a responsabilidade pelos comportamentos de seus visitantes dentro das dependências do condomínio.

Isso inclui situações como:

- * Produção excessiva de ruídos;
- * Danos às áreas comuns;
- * Consumo abusivo de bebidas alcoólicas;
- * Atos de vandalismo;
- * Desrespeito a funcionários;
- * Uso inadequado de elevadores;
- * Sujeira em corredores e áreas coletivas;
- * Descumprimento das regras internas.

Eventuais prejuízos causados ao patrimônio condominial podem gerar obrigações de ressarcimento por parte do responsável pela festa.

Por isso, especialistas recomendam que os organizadores orientem previamente seus convidados sobre as regras de convivência existentes no condomínio.

DICAS PARA SUA FESTA SER UM SUCESSO E NÃO VIRAR PROBLEMA

- ✓ Avise os vizinhos com antecedência.
- ✓ Respeite os horários.
- ✓ Evite som alto e conversas em tom elevado.
- ✓ Reduza o barulho em sacadas e varandas.
- ✓ Controle o número de convidados.
- ✓ Evite arrastar móveis.
- ✓ Use tapetes e proteções acústicas.
- ✓ Encerre músicas em horário razoável.
- ✓ Oriente seus convidados.

Empatia e bom senso fazem toda a diferença!

Quando o conflito chega à Justiça

Nem sempre as medidas administrativas conseguem resolver os problemas.

Quando o excesso de ruído se torna frequente e as tentativas de solução amigável fracassam, os moradores prejudicados podem recorrer ao Poder Judiciário.

Nessas situações, é possível buscar:

- * Determinação judicial para cessação da perturbação;

- * Aplicação de penalidades;
- * Cumprimento das normas condominiais;
- * Reparação por danos materiais;
- * Indenização por danos morais.

Os tribunais brasileiros têm reconhecido que situações persistentes de perturbação podem gerar sofrimento, desgaste emocional e prejuízos à qualidade de vida capazes de justificar compensação financeira.

Para fortalecer eventual ação judicial, recomenda-se reunir provas como:

- * Registros de reclamações;
- * Advertências emitidas pelo condomínio;
- * Gravações de áudio e vídeo;
- * Relatórios de ocorrência;
- * Testemunhos de vizinhos;
- * Atas de assembleias;
- * Laudos técnicos de medição sonora.

“ Liberdade termina onde começa o incômodo do outro. Respeito é o melhor vizinho que existe. ”

O valor do diálogo

Apesar da existência de mecanismos legais e administrativos, especialistas em gestão condominial afirmam que a melhor solução continua sendo a prevenção.

Pequenas atitudes podem evitar grandes conflitos.

Comunicar previamente a realização de uma festa, respeitar os horários estabelecidos, controlar o volume da música e encerrar atividades mais barulhentas em horários adequados costumam produzir resultados positivos para todos os envolvidos.

O diálogo aberto e respeitoso permite que os moradores encontrem soluções equilibradas sem a necessidade de medidas punitivas.

Muitas vezes, uma simples conversa entre vizinhos é suficiente para resolver situações que poderiam se transformar em disputas prolongadas.

Convivência: um compromisso coletivo

Viver em condomínio significa compartilhar não apenas espaços físicos, mas também responsabilidades.

A convivência harmoniosa depende da compreensão de que direitos individuais e interesses coletivos devem coexistir de forma equilibrada.

O lazer é um direito legítimo e importante para a qualidade de vida. Da mesma forma, o descanso, a tranquilidade e o bem-estar também merecem proteção.

Nenhum desses valores deve prevalecer de forma absoluta sobre o outro.

O verdadeiro desafio está em encontrar o ponto de equilíbrio capaz de permitir que todos desfrutem de seus direitos sem comprometer os direitos alheios.

Conclusão

Em uma sociedade cada vez mais urbana e verticalizada, os condomínios tornam-se espaços privilegiados de convivência comunitária. Neles, o respeito mútuo, a empatia e o cumprimento das regras comuns são elementos indispensáveis para a construção de um ambiente saudável e harmonioso.

Festas, confraternizações e celebrações continuarão fazendo parte da vida das pessoas. O importante é que esses momentos sejam organizados de forma consciente, responsável e compatível com os interesses da coletividade.

A regra permanece simples, mas extremamente relevante: celebrar é um direito; respeitar os vizinhos é um dever.

Quando liberdade, responsabilidade e bom senso caminham juntos, a diversão deixa de ser motivo de conflito e passa a ser mais um elemento de forta-

O QUE A LEI GARANTE

- ✓ Você pode receber visitas e realizar reuniões.
- ✓ Não pode causar perturbação ao sossego e ao bem-estar dos demais moradores.
- ✓ O uso da unidade deve respeitar os limites da convivência coletiva.
- ✓ O condomínio pode estabelecer regras e aplicar penalidades quando necessário.



Seu direito termina onde começa o direito do seu vizinho.

NEM TODO BARULHO É INFRAÇÃO



Sons normais da vida em comunidade fazem parte da convivência:

- Crianças brincando
- Passos
- Objetos caindo
- Conversas em volume normal



Excesso é que gera perturbação:

- Frequência
- Intensidade
- Horário
- Reincidência
- Impacto real no sossego

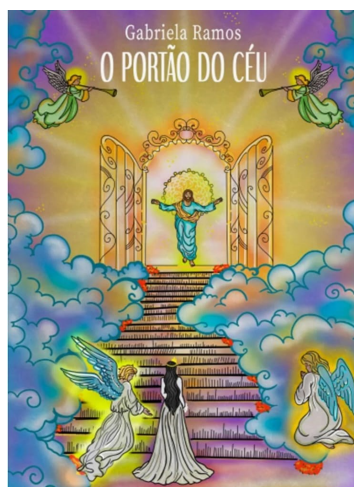


COLUNISTAS



Por Gabriela Ramos

Gabriela Ramos é Professora formada na Unifran, Coach formada pelo IBC em Campinas e autora do livro *O portão do céu*.



A CASA RAMOS PRIMEIRA PARTE

A casa que Tereza comprou com o salário de professora, foi a mesma em que passou a morar com Antônio; na propriedade havia uma placa escrito “Casa Ramos”. Ao lado da casa, Antônio colocou uma venda, que ganhou do pai adotivo como presente de casamento; vendia bebidas, doces e diversos tipos de alimentos e acessórios. Todos os dias a esposa amada tomava conta da venda, possuía habilidades para negócios, vendia sacos de arroz, feijão, muitos barris de cachaça artesanal.

Era proprietário de carvoaria, fabricante de cachaça, dono de roças de mandiocas, administrava bem suas finanças para que pudesse dar uma vida confortável à Tereza e aos filhos os quais já estavam previstos para nascer. Nessa época era tanto serviço rural que a casa do casal virou uma pensão para os sobrinhos de Antônio, que vinham de outra cidade, para prestarem mão de obra.

Recém-casados, eram apaixonados, e na casa onde moravam tinham vários cômodos, um vasto quintal, e a mobília ao estilo de sítio. Havia muitos pés de manga, goiaba, cana; quando chovia, o quintal verde ficava lindo, a chuva era tão formosa e volumosa que, nesta temporada, inundava o quintal, levando água até a porta da cozinha, possibilitando pescar muitos peixes.

A criação de animais era composta por porcos e galinhas; os porcos eram grandes e gordos, o chiqueiro farto de ração, e quando estava no ponto de venda, vendia-os por um bom dinheiro.

Tereza possuía uma galinha que era a sua preferida, apelidada por “cabo baixo”, esse apelido veio pelo fato de a galinha ter o cabo bem baixo, que se arrastava pelo chão, as penas da cor caramelo, era uma galinha abençoada por Deus, botava ovos todos os dias, poderia alguém colocar a mão embaixo dela e aguardar que o ovo logo caía. Tereza tinha muito carinho por cabo baixo, era a única que jamais venderia.

O quintal tinha uma plantação de cana, pé de andu, barro puro para fazer tijolos, plantação de feijão e arroz; o solo era muito fértil.

Stella, irmã mais nova, a chamava de tia Tê, tão apegada a ela que até sentia ciúmes, pois sabia que era amada por Tereza como uma filha, não saía de sua casa, querendo estar sempre por perto de sua segunda mãe. Stella pediu um trabalho na casa de Tereza:

— Tia Tê, me dá uns trocados para eu fazer os serviços de casa?

— Claro! A partir de hoje você trabalhará para mim.

Stella lavava as louças, deixava brilhosas, e com muito capricho fazia almoço, cuidava da casa, e recebia uns trocados e presentes.



Por Alex F. Gonçalves

Alex F. Gonçalves é poeta lírico araraquense, tem quatro livros escritos e um publicado, tem a 16ª cadeira da Academia Araraquense de Letras, fez diversas publicações em livros e jornais, atuou também como letrista musical.

Poema Noturno

Essa noite ainda é virgem de boêmios,
Paixão vazia despejando solidão.
Ela passa a perfumar meu corpo,
Andando nas terras do meu coração.

Vejo as luzes dar cores às histórias caladas
E ruas que naufragam andantes,
Becos que fumam almas ingênuas
E sábios rastejantes.

A aurora dorme e a noite acorda de morte
Quem despreza o sono,
Vejo bares que queimam os noturnos
E sonhadores ao abandono.

Agora a noite é mulher povoada,
Vejo bandidos sonhos, sonhos de bandidos,
Vejo passos derramando vidas
Pela sede dos desiludidos.

Seus cabelos negros cheios de estrelas,
Rosto de lua é linda ela!
Condena-me, liberta-me,
És meretriz e donzela!

Na esquina uma taça cheia de noite
Para os corações traiçoeiros,
Eu amo essa mulher de faces,
Não seus desejos aventureiros.

Vejo a aurora nos olhos dum bêbado
E cinzas de corações outrora abrasados,
Volto cantando as belezas
E chorando corpos despedaçados.

Conexão
Poética

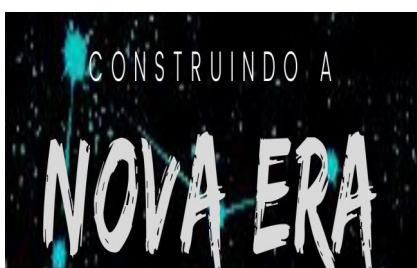




COLONISTAS



Gilson Del Lama é autor do livro "Construindo a Nova Era".
novae-ragdl@gmail.com
https://www.youtube.com/@construindoanovae-
ra



Por **Gilson Del Lama**

A COMPREENSÃO DE NOSSA EVOLUÇÃO

Ao longo da história, a humanidade sempre avançou quando seus sistemas deixaram de responder às necessidades do seu tempo. Impérios caíram, crenças foram reformuladas e estruturas que pareciam eternas deram lugar a novos modelos de organização. Talvez o próximo grande movimento de transformação não venha apenas de uma descoberta tecnológica ou de uma revolução externa, mas do momento em que o ser humano for obrigado a olhar para si mesmo e questionar os fundamentos que sustentam sua própria civilização.

Os sistemas falham não apenas porque são imperfeitos, mas porque toda construção humana possui limites. Quando deixam de servir à vida, começam a revelar suas fissuras. E talvez seja justamente nessas rupturas que surja a oportunidade de evolução. Não como punição, mas como convite à consciência.

Hoje, grande parte da organização econômica do planeta se apoia em mecanismos que regulam relações humanas por métricas de valor, produtividade e acumulação. Quase tudo recebe um preço: tempo, conhecimento, recursos naturais, trabalho e até aspectos da convivência que antes pertenciam ao campo do simbólico e do humano. Esse modelo trouxe avanços importantes, mas também criou tensões profundas. Em muitos contextos, o crescimento econômico passou a coexistir com desigualdades, exaustão ambiental e relações marcadas por competição permanente.

A questão que emerge não é negar completamente a economia ou o valor das trocas humanas, mas refletir sobre quais princípios orientam essas relações. Quando o suces-

so é medido apenas pela capacidade de acumular, competir ou expandir sem limites, corre-se o risco de construir sistemas eficientes em produzir riqueza, mas frágeis em produzir equilíbrio.

Talvez o próximo passo da humanidade esteja em ampliar o significado de prosperidade. Em vez de enxergar o desenvolvimento apenas como crescimento material, considerar também cooperação, sustentabilidade, dignidade e qualidade das relações humanas. Não abandonar o indivíduo, mas compreender que ele floresce melhor quando inserido em uma coletividade saudável.



A ideia de um universo em harmonia desperta uma pergunta profunda: será que evolução significa apenas conquistar mais poder ou aprender a coexistir melhor? A natureza frequentemente mostra sistemas baseados em interdependência, equilíbrio e adaptação contínua. Florestas, ecossistemas e ciclos naturais prosperam não pela supremacia de um único elemento, mas pela interação entre muitos.

Se houver uma grande reorganização à frente, talvez ela comece menos nas instituições e

mais na consciência humana. Não necessariamente destruindo o que existe, mas transformando suas bases. O desafio pode não ser abandonar a economia, e sim reimaginar seus objetivos.

E talvez, nesse processo, o ser humano descubra que compreender a Criação exige primeiro compreender a si mesmo — não como centro de tudo, mas como parte de algo muito maior.

UT FIX MUNDI

Por **Jussara Vieira**

O PERIGO DE SER PETRÓLEO

Eu ouço as canções do Bob Dylan desde a primeira infância. Mas, a compreensão de sua mensagem por meio da música não é tão remota assim. Na realidade o entendimento mais recente me ocorreu na tarde de ontem, quando atendi o telefonema de um correligionário político, obviamente no intuito de angariar meu voto. Enquanto ele falava liguei o rádio e adivinha só: Bob Dylan cantando!!

Alô, Jussara? Cadê você? Está me ouvindo? "Deus do céu", pensei. Me esqueci do pretenso deputado ao telefone. O que dizer a ele para justificar o meu silêncio? Não tive dúvida, falei a verdade.

- Sim, estou aqui, ouvindo você e o Bob. Vou repassar a mensagem dele na esperança que você e os demais candidatos reflitam. É alerta de todos nós eleitores. Acredito ser este o momento ideal para acelerarmos a inversão iminente das estruturas do poder político. Pra quê esperar que a próxima geração realize essa transformação? Bora começar em outubro. Vocês enxergar o perigo antes ser igual petróleo, ou seja, estar no fundo do poço.

Portanto, façam minhas as palavras do Bob:

'Reúnam-se, pessoas, aonde quer que estejam e admitam que as águas ao seu redor subiram e aceitem que logo estarão encharcadas até os ossos. Se, para vocês, o tempo ainda tem algum valor, então é melhor comecem a nadar ou afundarão como pedra. Porque os tempos (e nós) estão mudando.

Venham, escritores e críticos, que profetizam com suas canetas e fiquem de olhos bem abertos, a chance não virá novamente. E não falem cedo demais, porque a roda continua. Não há como prever quem ela irá escolher. Porque o perdedor de agora (nós, é claro) em breve vencerá.

Venham, senadores, deputados, por favor, atendam ao chamado. Não obstruam o vão da porta, não bloqueiem o corredor porque se machucará aquele que estiver parado. A batalha que está acontecendo aqui embaixo, em breve sacudirá suas janelas e derrubará suas paredes. Porque os tempos, eles estão mudando, viu?!

Venham, mães e pais de todos os lugares e não critiquem o que não conseguem entender. Seus filhos e filhas estão (e precisam estar) além dos seus comandos. Os antigos costumes estão envelhecendo rapidamente. Por favor, se não podem ajudar, não atrapalhem os novos.

A linha foi traçada, a maldição foi lançada. O que ainda é lento (para ser descoberto), em breve será muito rápido. Semelhante ao momento presente que já é passado, a ordem atual irá desaparecer (está desaparecendo) rapidamente. Os primeiros de hoje, em breve serão os últimos.



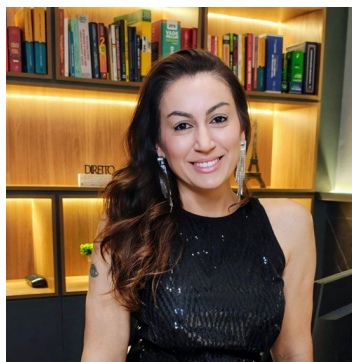
Jussara Vieira é repórter, assessora de comunicação, escritora e cronista.



SEU DIREITO

TECNOLOGIA E JUSTIÇA CONTRA A INADIMPLÊNCIA DA PENSÃO ALIMENTÍCIA.

Por **Dr^a Roberta Pedro**



Advogada, especialista em Direito de Família e Direito da Mulher.

Psicanalista e Palestrante

Instagram: [@roberta-pedro.advparaelas](https://www.instagram.com/roberta-pedro.advparaelas)

Se tem dinheiro para o lazer, tem que ter para pagar pensão. Nesta semana, 35 homens foram presos no Allianz Parque durante jogo do Palmeiras, identificados pelo reconhecimento facial por não pagarem pensão alimentícia.

No Brasil, mais de 1,2 milhão de processos de pensão alimentícia estão ativos. Cada prisão é um lembrete: não há diversão que justifique a fome de um filho.

A pensão alimentícia não é favor, é direito. É o elo mínimo entre pais e filhos, a garantia de que a infância não será marcada pela fome, pela falta de acesso à saúde ou pela exclusão escolar. No entanto, em pleno 2026, ainda convivemos com uma realidade cruel: milhares de homens preferem gastar em lazer, viagens e consumo supérfluo, enquanto negligenciam a obrigação mais elementar da paternidade.

A Justiça brasileira, amparada pelo Código de Processo Civil, tem intensificado medidas de coerção contra os inadimplentes. E, mais recentemente, a tecnologia tem se mostrado uma aliada poderosa na proteção dos direitos das crianças. O episódio desta semana, no Allianz Parque, é emblemático: 35 homens foram barrados pelo reconhecimento facial e presos por falta de pagamento da pensão alimentícia. Um recado claro: quem deve não pode se esconder atrás da multidão.

Medidas clássicas previstas no CPC:

O Código de Processo Civil já prevê instrumentos severos para obrigar o pagamento da pensão:

Prisão civil (art. 528, CPC): até 90 dias de detenção para quem não paga ou não justifica a impossibilidade.

Penhora de bens e valores: bloqueio de contas bancárias, veículos e imóveis.

Desconto em folha de pagamento: retenção direta do salário ou benefício previdenciário.

Essas medidas são aplicadas diariamente nos tribunais, mas ainda insuficientes diante da dimensão da inadimplência.

Medidas atípicas (art. 139, IV, CPC):

A criatividade judicial tem ampliado o alcance da coerção:

Suspensão da CNH.

Bloqueio de cartões de crédito.

Inclusão em cadastros de inadimplentes.

Essas medidas, embora polêmicas, têm se mostrado eficazes para pressionar devedores que insistem em colocar o prazer acima da responsabilidade.

Números que chocam:

Segundo o relatório Justiça em Números do CNJ (2025), o Brasil possui mais de 1,2 milhão de processos ativos relacionados à pensão alimentícia. Em São Paulo, são dezenas de milhares de execuções anuais.

Episódios recentes reforçam a gravidade:

Allianz Parque (SP, junho/2026): 35 homens presos em jogo do Palmeiras.

Arena Barueri (SP, 2025): três homens detidos em clássico.

Fenamilho (MG, 2025): homem preso em festa popular.

Expogrande (MS, 2025): dois homens detidos em evento agropecuário.

No total, mais de 270 prisões já ocorreram em eventos e estádios desde a implantação do reconhecimento facial.

Tecnologia como aliada:

O reconhecimento facial é apenas o começo. Se é possível localizar inadimplentes em estádios, por que não ampliar para:

Aeroportos: quem pode viajar ao exterior deve poder pagar pensão.

Pedágios e concessionárias: quem compra carros caros não pode alegar falta de recursos.

Casas de jogos e entretenimento adulto: quem gasta em diversão deve cumprir antes sua obrigação parental.

A lei precisa evoluir para tornar essas medidas obrigatórias em todos os espaços de consumo e lazer. A tecnologia não é inimiga da liberdade, mas guardiã da justiça social.

A inadimplência da pensão alimentícia não é apenas um descumprimento legal, é uma violência contra a infância. É negar ao filho o direito de crescer com dignidade. É escolher o prazer imediato em detrimento da responsabilidade eterna.

Que cada homem barrado em um estádio ou aeroporto reflita: não há diversão que justifique a fome de um filho.

Advogados e advogadas da área de família têm papel central nesse movimento. É hora de:

Orientar mães e responsáveis sobre seus direitos e os devedores sobre o que devem fazer, bem como, as consequências do inadimplimento.

Ingressar com ações eficazes de execução.

Pressionar pela ampliação das medidas tecnológicas.

Para dúvidas ou orientações envie um WhatsApp (11) 93904-4145 e fale com a Dra. Roberta Pedro.



Entre leis e laços.

Por **Dr. Victor L. P. Andrade**



PhD pela UNESP, Victor L. P. Andrade (@victorlpandrade.adv) é advogado, consultor empresarial e docente para cursos de graduação e pós-graduação em Direito. Com atuação predominante na área digital, tem especialidade nas áreas de tecnologia, incluindo direitos de personalidade, consumo, concorrência e propriedade intelectual. Joseense de nascimento e franco de coração, é sócio da CCS Advocacia Digital (@ccsadvdigital), da Agência de Inteligência Concorrencial (@aic.pi) e da agência-hub criativo SESH.COMM (@seshoficial).

Uma conta bloqueada em marketplace pode significar muito mais do que uma página fora do ar. Para muita empresa, aquela conta é a principal vitrine, o principal canal de venda e, às vezes, a principal fonte de faturamento. Quando a plataforma informa que houve denúncia de violação de propriedade intelectual, o estrago é imediato: anúncios caem, vendas param, valores ficam retidos e sobra uma pergunta urgente — como recuperar a conta?

A resposta depende de uma distinção simples. Se a denúncia é falsa ou abusiva, há defesa: documentos, prova de procedência, autorização de uso, contestação, revisão. Mas é o outro cenário que costuma ser mal resolvido. Quando a denúncia é verdadeira, quando o produto de fato violava marca, patente, desenho industrial ou direito autoral, o problema não está no bloqueio. Está na relação rompida com o titular daquele direito. E aí a solução quase nunca começa na plataforma. Começa fora dela.

O empresário imagina que a plataforma é a única responsável pelo bloqueio. Faz sentido: é ela que suspende a conta, derruba os anúncios e aplica a penalidade. Mas, em denúncia legítima, a plataforma quase sempre age provocada por um terceiro, um titular reclamando o próprio direito. Isso muda tudo. Enquanto o titular mantém a denúncia, a plataforma tende a manter a restrição. Se ele a retira, ou informa que houve composição, abre-se a porta da reavali-

QUANDO O ACORDO SALVA A CONTA

ação. Ou seja: a chave da conta bloqueada raramente está com a plataforma. Está com quem fez a denúncia.

É aqui que o acordo deixa de ser plano B amigável e vira estratégia de recuperação. Acordar, nesse contexto, não é pedir desculpas. É construir uma saída juridicamente segura: retirar os produtos questionados, comprometer-se a não voltar a vendê-los, apresentar documentos, adequar anúncios, regularizar fornecimento, indenizar quando for o caso e, sobretudo, formalizar a retirada da denúncia perante a plataforma. É uma atuação delicada, porque exige reconhecer o problema sem entregar a posição negocial da empresa — firmeza e pragmatismo no mesmo gesto, com uma prioridade clara: salvar o canal de venda.

Muito empresário queima tempo negando o óbvio: “mas eu comprei de fornecedor”, “eu não sabia”, “todo mundo faz assim”, “a titular é grande demais para se importar”. Quando a violação existiu de verdade, nenhum desses argumentos destrava a conta. O caminho inteligente é o oposto. É necessário interromper a prática, demonstrar boa-fé e negociar com seriedade.

É nesse tipo de crise que aparece uma mudança de fundo no que se espera de um advogado de empresa. O papel deixou de ser só litigar. Virou engenharia de solução: evitar ruptura, reconstruir ponte, proteger canal comercial, negociar com titular e preservar a

operação. Porque em marketplace o conflito raramente tem duas partes. Tem três — vendedor, plataforma e titular —, e cada uma quer uma coisa diferente. A plataforma quer reduzir risco. O titular quer proteger o direito. O vendedor quer voltar a faturar. Estratégia que ignora qualquer um dos três falha. Tratar o caso como “seller contra plataforma” é o erro mais comum e quase sempre o retrato menos fiel da situação.

Nada disso transforma todo bloqueio em acordo. Denúncia abusiva se enfrenta com firmeza, plataforma que aplica sanção desproporcional precisa ser confrontada, concorrente que usa propriedade intelectual para eliminar vendedor menor merece resposta dura. Cada caso pede leitura própria. Mas, quando a denúncia procede, insistir na guerra errada sai caro.

Um acordo bem conduzido faz mais do que reabrir a conta. Reduz dano, evita reincidência e, no melhor cenário, obriga o negócio a amadurecer — revisar fornecedor, organizar documento, ajustar anúncio, entender limite jurídico, montar a governança mínima que faltava.

No comércio digital, nem toda crise se resolve com briga. Algumas se resolvem com estratégia. Às vezes, a distância entre perder a conta de vez e voltar a vender é só a capacidade de negociar com quem, juridicamente, tinha razão.

nena

viagens

A PRINCIPAL DA CIDADE,

LÍDER EM

CONFIANÇA!

HÁ ANOS TRANSPORTANDO SONHOS,
CONECTANDO DESTINOS E FAZENDO HISTÓRIA.

- ✓ SEGURANÇA
- 👤 CONFORTO
- 🏆 EXPERIÊNCIA

A escolha certa
sempre!



QUALIDADE
QUE SE VÊ.
EXCELÊNCIA
QUE SE SENTE.



MAIS QUE UMA VIAGEM, É A SUA MELHOR ESCOLHA!



CONFORTO
E SEGURANÇA



WI-FI
A BORDO



AR
CONDICIONADO



BAGAGEIRO
AMPLO



Vai pra SP? Vai de Nena!
Whatsapp :
(16) 99177-8869

nena

viagens

RS CONNECT

SUA MARCA PRONTA PRO MERCADO

ANUNCIE COM A GENTE!

Anuncie o seu negócio com o
JORNAL RS CONNECT!
Entre em contato conosco através
dos nossos canais:



WhatsApp
(16) 98148-1618 | (16) 98815-2836



Telegram
(16) 98815-2836

Sua marca em destaque.

Resultados que conectam!

JOÃO GURGEL: UM LEGADO FRANCANO QUE INSPIRA GERAÇÕES

Por Heitor Vidal Guasti



Heitor Vidal Guasti

Estudante residente em Franca, São Paulo.

Idealizador do projeto (Jovem Decide), iniciativa voltada ao incentivo da participação, desenvolvimento e protagonismo dos jovens na sociedade.

Contato

E-mail: Heitorvidalguasti56@gmail.com

Franca é conhecida nacionalmente por sua força no setor calçadista, mas também foi o berço de um dos maiores visionários da indústria brasileira: João Gurgel. Nascido em nossa cidade, ele dedicou sua vida ao sonho de produzir automóveis genuinamente brasileiros, fundando a histórica montadora Gurgel.

Em uma época em que muitos acreditavam ser impossível competir com as grandes montadoras internacionais, Gurgel apostou na inovação, na tecnologia nacional e na capacidade do empreendedor brasileiro. Seu trabalho colocou o nome do Brasil em evidência e deixou uma importante contribuição para a indústria automotiva.

Na opinião deste colunista, João Gurgel representa muito mais do que um empresário de sucesso. Ele simboliza um Brasil que acreditava na própria capacidade de produzir, inovar e competir. Ao longo dos anos, o país priorizou a atração de empresas estrangeiras por meio de incentivos e subsídios. Embora isso tenha trazido investimentos importantes, muitos empreendedores nacionais não receberam as mesmas condições para crescer e competir em igualdade.

Valorizar a história de João Gurgel é valorizar a capacidade de Franca de formar pessoas que acreditam no Brasil, na inovação e na força da produção nacional.



SÉRIE DE ENTREVISTAS

PRÉ-CANDIDATOS DE FRANCA E REGIÃO

DEPUTADO ESTADUAL E FEDERAL

O Franca Canal 3 da Net/Claro apresenta uma série especial de entrevistas com os pré-candidatos a deputado estadual e federal de Franca e região, em uma cobertura exclusiva que abre espaço para ideias, propostas e visões sobre o futuro da cidade e do estado.



TODA SEMANA, UMA ENTREVISTA DIFERENTE



ESTREIA SEMPRE ÀS TERÇAS-FEIRAS, ÀS 20H



ASSISTA: CANAL 3 DA NET/CLARO



TAMBÉM NO YOUTUBE: @Canal3Playlist



UMA PRODUÇÃO DO

GRUPO **RS**

JORNAL **RS CONNECT**
REALIDADE CONECTADA A VOCÊ

PORTAL **Visionpress**

FRANCA CANAL 3
NET/Claro



Acompanhe semanalmente e fique por dentro do cenário político da **nossa região**.



ANUNCIE COM A GENTE!

Anuncie o seu negócio no **JORNAL RS CONNECT!**



Entre em contato através do **WhatsApp (16) 98148-1618**



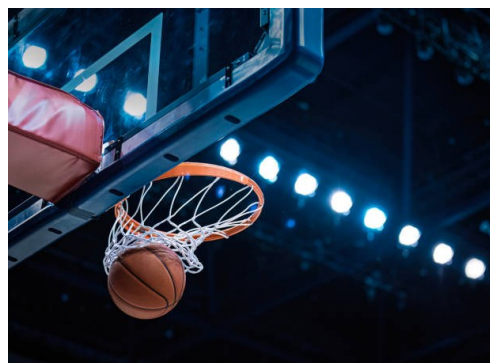
ou pelo **Telegram (16) 98815-2836**



PANORAMA do ESPORTE

POR LUCAS VERZOLA

SESI FRANCA BASQUETE: PENTACAMPEÃO E CADA VEZ MAIOR NA HISTÓRIA



O SESI Franca Basquete voltou a fazer história. Com a conquista do pentacampeonato do NBB, a equipe francana reafirma sua condição de principal força do basquete brasileiro e consolida uma das mais impressionantes hegemônias da modalidade no país. Mais do que levantar mais um troféu, Franca demonstrou, ao longo de toda a temporada, a força de um projeto vencedor, construído com planejamento, talento, dedicação e espírito coletivo. Em uma competição cada vez mais equilibrada, conquistar cinco títulos consecutivos é uma façanha reservada aos grandes campeões. Dentro de quadra, o time mostrou personalidade, superou desafios e correspondeu à expectativa de uma torcida apaixonada, que mais uma vez fez do Pedrocão um verdadeiro espetáculo. Fora dela, a conquista coroa o trabalho sério de uma instituição que há décadas faz do basquete parte de sua identidade.

O pentacampeonato é motivo de orgulho para Franca, a Capital do Basquete, e mais uma prova de que a tradição vencedora do clube segue viva e forte. Uma conquista que entra para a história e reforça o nome do SESI Franca entre os maiores campeões do esporte brasileiro. Parabéns ao SESI Franca Basquete por mais um capítulo glorioso de sua trajetória. Pentacampeão do NBB, com mérito, talento e grandeza.



Gigantes das quadras

Os maiores campeões do basquetebol brasileiro construíram legados que atravessam gerações. O Franca, referência histórica da modalidade, consolidou-se como o clube mais vencedor do país, transformando tradição, formação de talentos e paixão pelo esporte em uma trajetória repleta de conquistas nacionais. Já o Flamengo escreveu seu nome como um dos maiores campeões da era NBB, tornando-se símbolo de excelência e protagonismo no cenário contemporâneo. Ao lado deles, equipes como Sírio, Monte Líbano, Brasília e Bauru ajudaram a enriquecer a história da bola laranja no Brasil, protagonizando capítulos inesquecíveis. Mais do que títulos, esses clubes representam a força, a evolução e a grandeza do basquete brasileiro.

Sesi Franca Basquete = 16
Flamengo = 8
Sírio = 7
Monte Líbano = 5
Brasília = 4
Corinthians = 4
Bauru = 2
Rio Claro = 2
Vasco = 2
Botafogo = 1
Coc- Ribeirão = 1
Palmeiras = 1
Paulistano = 1
Pitt Corinthians = 1
São José = 1
Telemar Rio = 1
Unitri Uberlândia = 1
Vila Nova = 1



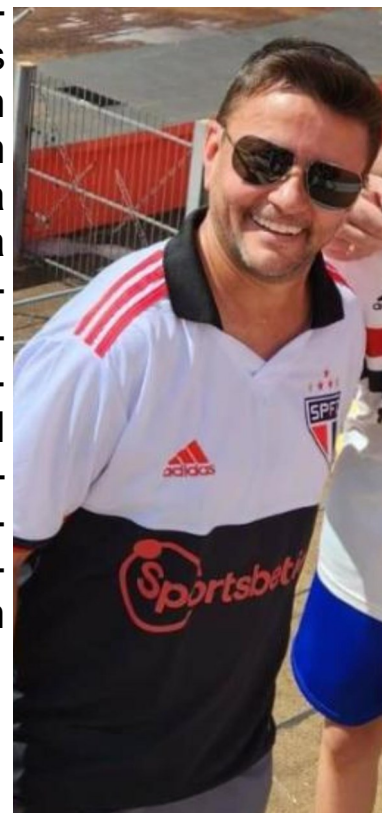
TORCEDORES RAIZ!

No Panorama do Esporte, o quadro Torcedores Raiz mostra quem vive o futebol de verdade: a paixão que vem da arquibancada, das histórias de família e do amor pelo time. Aqui, o torcedor é o protagonista.



Miguel Verzola e uma aula sobre títulos...

O jovem são-paulino Miguel Verzola teve o privilégio de posar ao lado de Georjinho, um dos destaques do Sesi Franca Basquete, recém-coroado pentacampeão do NBB. Na foto, Miguel aparece sorridente, provavelmente aproveitando a rara oportunidade de ficar tão perto de alguém que anda levantando troféus com frequência. Dizem até que ele pensou em pedir algumas dicas sobre como funciona essa tal rotina de conquistar títulos. Brincadeiras à parte, o registro marca o encontro de um apaixonado por esporte com um dos grandes nomes do basquete brasileiro. Já Georjinho segue colecionando conquistas, enquanto Miguel segue colecionando esperança — algo que todo bom são-paulino conhece muito bem. Parabéns ao pentacampeão e ao Miguel, que encanou a foto cercado de títulos sem perder o bom humor!



Matheus Rodrigues: arquiteto de sucesso e são-paulino sem cura

Matheus Rodrigues é daqueles profissionais que transformam qualquer projeto em uma obra de destaque. Arquiteto dos mais requisitados da cidade, ele desenha casas modernas, ambientes elegantes e soluções inteligentes. Mas existe uma paixão que nem o mais caprichado dos projetos consegue esconder: o São Paulo Futebol Clube. Fanático pelo Tricolor, Matheus acompanha cada jogo como se estivesse fiscalizando uma obra milionária. Analisa, reclama, sugere mudanças e, claro, garante que faria substituições melhores que muitos treinadores. Seus amigos dizem que ele resolve qualquer problema de arquitetura, mas ainda não encontrou uma solução para os sustos que o São Paulo insiste em proporcionar aos seus torcedores. Entre plantas, projetos e reuniões, segue construindo seu sucesso profissional. E entre um jogo e outro, continua acreditando que este será o ano perfeito para o Tricolor. Afinal, se existe alguém que entende de planejamento e esperança, esse alguém é Matheus Rodrigues. Um talento na arquitetura e uma figura inesquecível nas arquibancadas — ainda que sejam as do sofá de casa!

A emoção da Copa do Mundo continua neste domingo e na segunda-feira!

Prepare-se para mais dois dias de grandes confrontos, muita disputa e seleções buscando a classificação para a próxima fase. Cada jogo pode ser decisivo nesta reta importante da competição, com craques em campo e torcidas vivendo fortes emoções do início ao fim. A fase eliminatória da Copa começa a ganhar forma, aumentando ainda mais a expectativa dos fãs do futebol.

14 JUN

- 01h — □□ Austrália x Turquia □□
- 14h — □□ Alemanha x Curaçao □□
- 17h — □□ Holanda x Japão □□
- 20h — □□ Costa do Marfim x Equador □□
- 23h — □□ Suécia x Tunísia □□

15 JUN

- 13h — □□ Espanha x Cabo Verde □□
- 16h — □□ Bélgica x Egito □□
- 19h — □□ Arábia Saudita x Uruguai □□
- 22h — □□ Irã x Nova Zelândia □□





FAMÍLIA VERZOLA

POR LUCAS VERZOLA

A Dra. Andreia Taveira é, sem dúvida, uma das grandes referências da área jurídica em nossa cidade. Reconhecida por sua competência, ética e dedicação, construiu uma trajetória marcada pela excelência profissional e pelo respeito conquistado junto a clientes, colegas e autoridades. Sua atuação firme, aliada ao profundo conhecimento do Direito, faz dela uma profissional de destaque e uma das personalidades mais respeitadas do meio jurídico local, sendo exemplo de comprometimento, credibilidade e responsabilidade em tudo o que realiza.



Império das Carnes

Aqui o sabor é rei.
Qualidade, tradição e economia.
AV. BRASIL, 2780
JD. BRASILÂNDIA
16-3725-0999
16-99995-6191

copenhagen
CONSTRUTORA E INCORPORADORA

Cancerologia e
Oncologia Clínica

DR. JOSÉ REINALDO
DE PAULA TASSO

(CRM 80327)

Rua Voluntários
da Franca, 1926,
Centro

3722-6921

Em breve, no Família Verzola Recebe, você vai conhecer um pouco mais do trabalho de Luciana Righeto, grande especialista em óleos essenciais da doTERRA. Com dinamismo, profundo conhecimento e extrema competência, ela apresenta os benefícios terapêuticos dos produtos naturais de forma clara e inspiradora. Utilizando óleos 100% puros e naturais, Luciana tem contribuído para transformar a vida de muitas pessoas, promovendo mais cuidado, bem-estar e qualidade de vida. Ela gravou uma entrevista especial para o nosso programa e compartilhou conteúdos valiosos que certamente irão agregar muito ao seu dia a dia. Fique ligado! Em breve, um conteúdo de qualidade estará no ar na programação do Família Verzola Recebe.

Com grande admiração, destacamos a brilhante trajetória da renomada cirurgiã-dentista Dra. Maylla Bianchini, profissional que conquistou reconhecimento pela excelência, dedicação e compromisso com a saúde e o bem-estar de seus pacientes. À frente do Instituto Bianchini Odontologia, ela tem construído uma história marcada pelo profissionalismo, inovação e atendimento humanizado. Ao seu lado está o inseparável companheiro Dr. Márcio Porto, que desempenha um papel fundamental no sucesso da clínica, auxiliando com empenho e dedicação nas atividades e nos projetos que fazem do Instituto uma referência em qualidade e confiança. Juntos, formam uma parceria admirável, baseada em cumplicidade, respeito e trabalho em equipe. Dra. Maylla Bianchini e Dr. Márcio Porto representam um verdadeiro casal nota dez, unindo talento, competência e amor em tudo o que realizam. São exemplos de comprometimento e inspiração, merecendo sempre o nosso reconhecimento, carinho e destaque especial. Que essa bela trajetória de sucesso continue rendendo muitas conquistas e motivos para celebração!



Caríssimo Dr. Antônio Carlos Ribeiro é uma das referências do mercado imobiliário de Franca. À frente do Grupo Habitat, uma das imobiliárias mais tradicionais e respeitadas da cidade, construiu uma trajetória marcada pela seriedade, credibilidade e compromisso com a excelência. Seu trabalho e visão empreendedora contribuíram significativamente para o desenvolvimento do setor imobiliário local, consolidando o Grupo Habitat como sinônimo de confiança, profissionalismo e tradição junto a gerações de clientes francanos. Tenho por ele uma amizade de longos anos de destaca-lo em minha página de hoje é uma grande alegria.



Durante a solenidade de homenagens à comunidade italiana na Câmara Municipal, é justo reconhecer e enaltecer o trabalho do presidente da Sociedade Italiana de Franca, Luiz Barduco. À frente desta centenária e respeitada entidade, Luiz tem conduzido sua missão com dedicação, compromisso e profundo respeito às raízes italianas que ajudaram a construir a história de nossa cidade. Seu trabalho admirável preserva tradições, fortalece os laços culturais entre as gerações e mantém viva a rica herança deixada pelos imigrantes italianos. Com liderança e entusiasmo, Luiz Barduco contribui de forma significativa para a valorização da cultura italiana e para o fortalecimento da identidade dos descendentes que tanto orgulham Franca. Sua atuação é motivo de reconhecimento, gratidão e aplauso de toda a comunidade.



18 anos



Na solenidade em homenagem à comunidade italiana, realizada na última semana na Câmara Municipal de Franca, a presença do presidente da ACIF, Fernando Rached Jorge, reforçou o prestígio e a importância do evento para a cidade. Sempre atuante e comprometido com o fortalecimento das relações institucionais e com o desenvolvimento de Franca, Fernando representou com elegância e respeito a entidade que lidera. Neste registro especial, Fernando Rached Jorge posa ao lado do advogado Dr. Sindoval Bertanha, em um momento que simboliza a união entre lideranças que contribuem, cada uma em sua área, para o crescimento da comunidade francana e a valorização das tradições que ajudaram a construir a história da nossa região.

Tem conteúdo de alto nível chegando à nossa programação de junho! Tivemos a honra de receber a muito capacitada profissional da advocacia, Dra. Erika Valim, que gravou uma entrevista especial para o nosso programa. Com sua ampla experiência, dedicação e profundo conhecimento da área jurídica, a Dra. Erika compartilha informações valiosas e reflexões importantes sobre temas de grande relevância para a sociedade. Fique ligado em nossa programação e acompanhe esta conversa enriquecedora. Vem aí muito conteúdo de qualidade, apresentado por uma profissional que se destaca pelo compromisso, competência e excelência em sua atuação no universo jurídico. Não perca!



receita

DA SEMANA

Receita

SUFLÊ DE CHUCHU

Leve, nutritivo e perfeito para qualquer refeição!



INGREDIENTES

- 2 chuchus médios
- 1 colher (sopa) de manteiga
- 1 colher (sopa) de farinha de trigo
- 2 xícaras (chá) de leite
- 3 gemas
- 3 claras em neve
- 1/2 xícara (chá) de queijo parmesão ralado
- 1/2 xícara (chá) de queijo mussarela ralado
- Sal, pimenta-do-reino e noz-moscada a gosto
- 1 colher (sopa) de salsinha picada
- Manteiga e farinha para untar

MODO DE PREPARO

- 1 Cozinhe os chuchus em água com sal até ficarem macios. Escorra, deixe amornar e amasse levemente ou pique em cubinhos pequenos. Reserve.
- 2 Em uma panela, derreta a manteiga e acrescente a farinha de trigo, mexendo bem até formar um creme (roux).
- 3 Aos poucos, adicione o leite, mexendo sempre até obter um molho branco cremoso. Tempere com sal, pimenta e noz-moscada.
- 4 Desligue o fogo e acrescente as gemas, os queijos, o chuchu e a salsinha. Misture bem.
- 5 Bata as claras em neve até ficarem firmes e incorpore delicadamente ao creme, mexendo de baixo para cima para manter a leveza.
- 6 Despeje a mistura em um refratário untado e enfarinhado.
- 7 Leve ao forno preaquecido a 180°C por cerca de 30 a 35 minutos, ou até dourar e crescer.



DICA: Sirva imediatamente, pois o suflê tende a murchar após sair do forno. Combina com saladas e carnes grelhadas.

TEMPO DE PREPARO:
20 minutos

TEMPO DE FORNO:
30 a 35 minutos

RENDIMENTO:
6 porções

Horóscopo da semana

DE 13/06 À 20/06

FASES DA LUA – JUNHO DE 2026

- Quarto Minguante 08 de junho, às 07h03
- Lua Nova 14 de junho, às 23h56
- Quarto Crescente 21 de junho, às 18h55
- Lua Cheia 29 de junho, às 20h58



ÁRIES

A próxima semana favorece iniciativas e decisões rápidas. Sua energia estará em alta, mas será importante evitar impulsividade, principalmente em questões profissionais. No amor, conversas sinceras podem esclarecer mal-entendidos e fortalecer vínculos.



TOURO

O período pede paciência e planejamento. Algumas situações podem avançar mais devagar do que o esperado, mas os resultados tendem a ser sólidos. Financeiramente, é uma boa semana para reorganizar gastos e pensar em metas de longo prazo.



GÊMEOS

A comunicação será seu maior trunfo. Reuniões, negociações e contatos sociais tendem a trazer oportunidades interessantes. No campo afetivo, acordos tendem a ser favoráveis. No amor, a busca por diálogo ajudará a criar momentos especiais com quem você gosta.



CÂNCER

Emoções estarão mais intensas, favorecendo reflexões importantes sobre sua vida pessoal. Aproveite para cuidar do bem-estar e fortalecer laços familiares. No trabalho, a dedicação será reconhecida por pessoas influentes.



LEÃO

Uma semana de destaque e visibilidade. Sua confiança poderá abrir portas em projetos e relacionamentos. Apenas evite assumir mais responsabilidades do que consegue cumprir. O amor ganha um clima de entusiasmo e renovação.



VIRGEM

O momento é ideal para organizar pendências e colocar planos em prática. Sua atenção aos detalhes será fundamental para evitar erros. Na vida afetiva, pequenas demonstrações de carinho terão grande impacto.



LIBRA

Harmonia e equilíbrio serão palavras-chave nos próximos dias. Parcerias profissionais podem se fortalecer, e acordos tendem a ser favoráveis. No amor, a busca por diálogo ajudará a resolver questões que estavam em aberto.



ESCORPIÃO

A semana traz intensidade e determinação para alcançar objetivos. Mudanças positivas podem surgir de forma inesperada, especialmente no trabalho. No campo sentimental, a sinceridade será essencial para evitar conflitos.



SAGITÁRIO

O desejo de explorar novas ideias e experiências estará em evidência. Convites, viagens curtas ou novos projetos podem trazer entusiasmo renovado. No amor, a espontaneidade ajudará a aproximar corações.



CAPRICÓRNIO

O foco estará voltado para resultados concretos. Sua disciplina poderá render avanços importantes na carreira e nas finanças. Aproveite também para reservar momentos de descanso e evitar o excesso de cobrança consigo mesmo.



AQUÁRIO

A criatividade será uma aliada poderosa durante a semana. Soluções inovadoras podem surgir para questões antigas. Nos relacionamentos, procure ouvir mais as pessoas próximas e valorizar diferentes pontos de vista.



PEIXES

A intuição estará especialmente forte, ajudando a tomar decisões acertadas. É um bom momento para cuidar da espiritualidade, da saúde emocional e dos sonhos que deseja realizar. No amor, a sensibilidade favorecerá conexões profundas.

RS CLASSI | CONNECT

O SEU CLASSIFICADO, NA SUA MÃO



IMÓVEIS

Encontre o imóvel ideal para morar ou investir.
Casas, apartamentos, terrenos e muito mais.

- ✓ **MAIS VISIBILIDADE**
Seu imóvel em destaque.
- ✓ **NEGÓCIO RÁPIDO**
Conectamos você ao comprador certo.
- ✓ **CONFIANÇA E SEGURANÇA**
Anúncios verificados para sua tranquilidade.



ANUNCIE OU ENCONTRE SEU IMÓVEL AQUI!

SIMPLES, RÁPIDO E EFICIENTE.

RS CLASSI | CONNECT

O SEU CLASSIFICADO, NA SUA MÃO



IMÓVEIS

VENDA URGENTE!

OPORTUNIDADE IMPERDÍVEL

APARTAMENTO PRONTO PARA MORAR!

EXCELENTE LOCALIZAÇÃO
Perto do Galo Branco, Av. Paulo VI, Atacadão, Sam's Clube, Cobasi.



VALOR DE VENDA

R\$ **149.000**



4º ANDAR SEM ELEVADOR



01 VAGA COBERTA



ÁREA ÚTIL 47,45m² APROX.



01 DORMITÓRIO AMPLO



01 WC SOCIAL



SALA AMPLA



COZINHA AMERICANA



DORMITÓRIO AMPLO



WC SOCIAL



CONFORTO E PRATICIDADE
Cômodos amplos, ideal para um casal ou pessoa solteira. Ótimo para morar, vizinhança tranquila.



PERFEITO PARA RENDA!
Aluguel em média de R\$ 900,00 mensais + R\$ 250,00 de condomínio.



INVESTIMENTO INTELIGENTE
Ótima oportunidade para morar bem ou garantir renda extra todos os meses.



ENTRE EM CONTATO AGORA COM **DANIELA** EM HORÁRIO COMERCIAL

PELO WHATSAPP

(16) 98148-1618

JORNAL RS CONNECT:

O JORNAL QUE TODO
MUNDO LÊ.

TODOS MESMO!

O Jornal RS Connect e o Visionpress nasceram com a missão de levar informação de qualidade a todos os leitores.

Nossos canais são desenvolvidos com foco total em acessibilidade. Talvez não sejamos os mais sofisticados visualmente, mas somos feitos para todos os públicos — *sem exceção.*

Acesse nosso portal e tenha o jornal na palma da sua mão.

